



INTEVIO sistemi

TR Son kullanıcıya yönelik hızlı kullanım kılavuzu

798692.TR
02.2019

Kullanım amacı

Bu ürünler yalnızca katalogta ve teknik açıklamada ana hatlarıyla belirtilen uygulamalar için ve sadece önerilen ve onaylanan harici cihaz ve bileşenlerle birlikte kullanılabilir.

Bu dokümantasyonda tescilli ve tescilli olmayan ticari markalar yer almaktadır. Tüm ticari markalar ilgili sahiplerinin mülkiyetindedir. Bu dokümantasyonun kullanımını size herhangi bir isim, logo ve/veya etiketi kullanma lisansı veya buna dair başka herhangi bir hak vermez.

Bu dokümantasyon Honeywell'in telif hakkı kapsamındadır. İçerik, Honeywell'in önceden yazılı izni olmadan kopyalanmamalı, yayınlanmamalı, tadil edilmemeli, dağıtılmamalı, iletilmemeli, satılmamalı veya değiştirilmemelidir.

Bu dokümantasyonda yer alan bilgiler garanti söz konusu olmadan sağlanmaktadır.

Güvenlikle ilgili kullanıcı bilgileri

Bu kılavuz, açıklanan ürünlerin doğru kullanımı için gereken tüm bilgileri içerir.

Ürünün doğru ve güvenli bir şekilde çalışmasını sağlamak için, nakliyesi, depolanması, kurulumu ve montajı ile ilgili tüm kılavuz ilkelerine uyulmalıdır. Buna, ürünün çalıştırılmasında gösterilmesi gereken özen de dahildir.

Bu kılavuzda veya ürünün kendisinde bulunan güvenlik bilgileri bağlamında 'nitelikli personel' terimi şunları ifade etmektedir:

- yangın alarmı ve yangın söndürme sistemleri ile ilgili güvenlik kurallarını iyi bilen proje mühendisleri.
- Yangın alarmı ve yangın söndürme sistemlerinin bileşenlerini ve bu kılavuzda yer aldığı üzere çalışmalarıyla ilgili bilgileri iyi bilen eğitimli servis mühendisleri.
- yangın alarm ve söndürme sistemlerinde onarım yapmak için gerekli niteliklere sahip veya elektrik devrelerini ve/veya güvenlik ekipmanlarını/sistemlerini çalıştırma, topraklama ve etiketlemeye yetkili eğitimli kurulum veya servis personeli.

Semboller

Aşağıdaki bilgiler kişisel güvenlik amacıyla ve bu kılavuzda açıklanan ürüne ve buna bağlı tüm ekipmana zarar gelmesini önlemek için verilmiştir.

Ekipmanın kendisinde hasara neden olmasının yanı sıra, kullanıcının ve bakım personelinin yaşamını ve sağlığını tehlikeye sokan risklerin önlenmesi amacıyla güvenlik bilgileri ve uyarıları aşağıdaki piktogramlarda işaretlenmiştir. Bu kılavuzun kapsamında, bu piktogramlar aşağıdaki anlamlara gelmektedir:



Uyarı - İnsan ve/veya makineye yönelik riskleri tanımlar. Uyulmaması insan ve/veya makine için risk oluşturacaktır. Risk seviyesi uyarı kelimesi ile belirtilir.



Not - Bir konu veya bir prosedür ile ilgili önemli bilgiler ve diğer önemli bilgiler!



Standartlar ve kılavuz ilkeler - Ulusal ve yerel gerekliliklere uygun olarak yapılandırma ve işletmeye alma bilgilerine uyun.

Sökme





2012/19/EU (WEEE) sayılı Direktif uyarınca, elektrikli ve elektronik aletler söküldükten sonra uygun şekilde imha edilmeleri için üretici tarafından geri alınır.

© Honeywell International Inc./teknik değişiklik hakkı saklıdır!

Bu dokümantasyon Alman Telif Hakkı Yasası'nın (UrhG) 16. ve 17. Maddeleri uyarınca telif hakkı yasasına tabi olup, başka hiçbir surette kopyalanmasına veya dağıtılmasına izin verilmez. UrhG'nin 106. Maddesi uyarınca herhangi bir ihlal, yasal işlem ile sonuçlanabilir.

1 Genel / Uygulama

Bu doküman, bir alarm durumunda INTEVIO sistemini doğru şekilde çalıştırmanıza yardımcı olacaktır. Lütfen aşağıdaki bilgilere uyun.

 LED açık	 LED yanıp sönüyor	 LED kapalı
--	---	--



Ek ve mevcut bilgiler

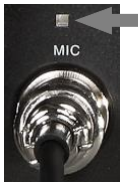
Bu dokümantasyonda açıklanan özellikler, şartnameler ve ürün bilgileri, basıldıkları esnada doğrudur (tarih için kapağa bakın); bununla birlikte, bu belgede belirtilen bilgiler, planlama, kurulum ve devreye alma kapsamındaki ürün değişiklikleri ve/veya değiştirilen standartlar ve kılavuz ilkeler nedeniyle gerçek üründen biraz farklılık gösterebilmektedir.
Güncel bilgiler ve uygunluk beyanları başvuru amacıyla www.esser-systems.com web sitesinde bulunmaktadır.




2 RK-MCU Ana Kontrol Birimi



1. PTT mikrofONU	6. MASTER döner düğmesi
2. Acil durum düğmesi	7. MENU döner düğmesi
3. Cihaz durum LED'i	8. Fonksiyon düğmeleri
4. Ses seviyesi birimi (VU)	9. Bölge seçim düğmeleri ve etiket alanı
5. LC Ekran	10. Görev etkinleştirme düğmeleri ve etiket alanı

1. PTT mikrofONU



	MIC LED'i kapalı:	Mikrofon kullanımda değil.
	MIC LED'i yeşil yanıyor:	Mikrofon kullanılıyor.
	MIC LED'i sarı yanıyor:	Mikrofon arızası.

2. Acil durum düğmesi



Hatalı çalıştırmayı önlemek için acil durum düğmesinin üzerinde koruyucu bir kapak bulunur. PA modunda düğmenin LED'i kapalıdır.

Manüel acil durum modunu etkinleştirmek için, koruma kapağını kaldırın ve düğmeye basın.

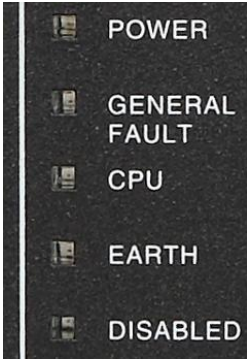


LED kırmızı yanar ve acil durum modu (VA) etkindir



LED kırmızı yanıp sönüyor: Acil durum modu başka bir giriş vasıtasıyla etkinleştirildiğinde düğmenin LED'i otomatik olarak yanıp söner.

3. Cihaz durum LED'i



POWER güç kaynağı durumunu gösterir. Yeşil LED yanıyor: Cihaz açıktır.



GENERAL FAULT tüm sistemin arıza durumunu gösterir.



Sarı LED yanıyor: Sistem herhangi bir arıza algılar. Sarı LED yanıp sönüyor: Yeni arıza bildirimsiz gerçekleşir.



CPU MCU'nun CPU arızası durumunu gösterir. Sarı LED yanıyor: CPU arızası.



EARTH Hoparlör hatlarının toprak arızası durumunu gösterir. Sarı LED yanıyor: Toprak arızası.



DISABLED devre dışı durumunu gösterir.



Sarı LED yanıyor: Kısa devre nedeniyle bir hoparlör hattı otomatik olarak devre dışı bırakılır.



LED kapalı: Arıza veya devre dışı durum yoktur.

4. Ses seviyesi birimi (VU)



Dahili güç amplifikatörünün sinyal seviyesini gösterir.

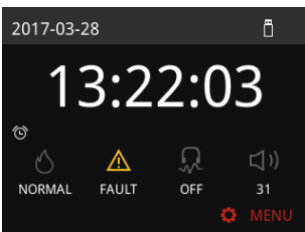


CLIP LED'i kırmızı yanıyor: Giriş sinyali çok yüksektir.



xxdB LED'i yeşil yanıyor: Ses sinyalinin ne kadar yüksek olduğuna bağlı olarak ilgili seviye için.

5. LC Ekran



Mevcut sistem durumunu, saati ve tarihi gösterir. Parametreleri ayarlamak için MENU düğmesi ile birlikte kullanılır.



Durum göstergesi ve menü yapısı ile ilgili ayrıntılar için lütfen Sistem dokümantasyonuna bakın.

6. MASTER döner düğmesi



Anons modunda (PA), ses kanalı 1'in çıkış sesi seviyesini ayarlamak için (CH1) kullanılır.
Ses seviyesini artırmak için döner düğmeyi saat yönünde, ses seviyesini azaltmak içinse saat yönünün tersine çevirin.
Sesli alarm modunda (VA), ses seviyesi düğmesi kullanılamaz.

7. MENU döner düğmesi



Menüde gezinmek için kullanılır.
Sola dönüş, sağa dönüş ve ayar işlemi için kullanılabilir (basmalı düğme).

8. Fonksiyon düğmeleri



ALL sistemin tüm bölgelerini seçmek için kullanılır.
Yeşil LED yanıp sönüyor: Tüm bölgeler seçilidir.
LED kapalı: Bölge seçilmemiştir.

CLOSE önceden seçilen tüm bölgeleri iptal etmek için kullanılır ve bunu yaparak ilgili bölge / grup için aktif görev de durdurulur.

MONITOR kanal izlemeyi değiştirmek için kullanılır (CH1, CH2 veya kapat).

TEST otomatik test fonksiyonunu etkinleştirmek için kullanılır.

RECORD geçici kaydetme amacıyla kullanılır.

RESET tüm arıza durumunu sıfırlamak veya alarm durumunu manüel olarak devre dışı bırakmak için kullanılır.

ACK (onay) yeni arıza durumunu onaylamak ve sesli alarmı sessize almak için kullanılır.

HOME ana ekrana dönmek için kullanılır.

9. Durum LED'i ve etiket alanına sahip Bölge seçim düğmeleri



8 adet bölge / grup yapılandırılabilir düğmesi.



Yeşil LED yanıyor:
Önceden seçilen bir görev etkindir.



Yeşil LED yanıp sönüyor:
Bir bölge seçilidir.



Kırmızı LED yanıyor:
VA anonsu ilgili bölgede / grupta etkindir.



Sarı LED yanıyor:
Bir bölge / grup içerisinde hoparlör hattı hatası.



LED kapalı: Bölge veya görev seçili değildir.

10. Durum LED'i ve etiket alanına sahip Görev etkinleştirme düğmeleri



8 adet programlanabilir düğme.



Yeşil LED yanıyor:
Bir görev etkindir.



Kırmızı LED yanıyor:
VA anonsları.



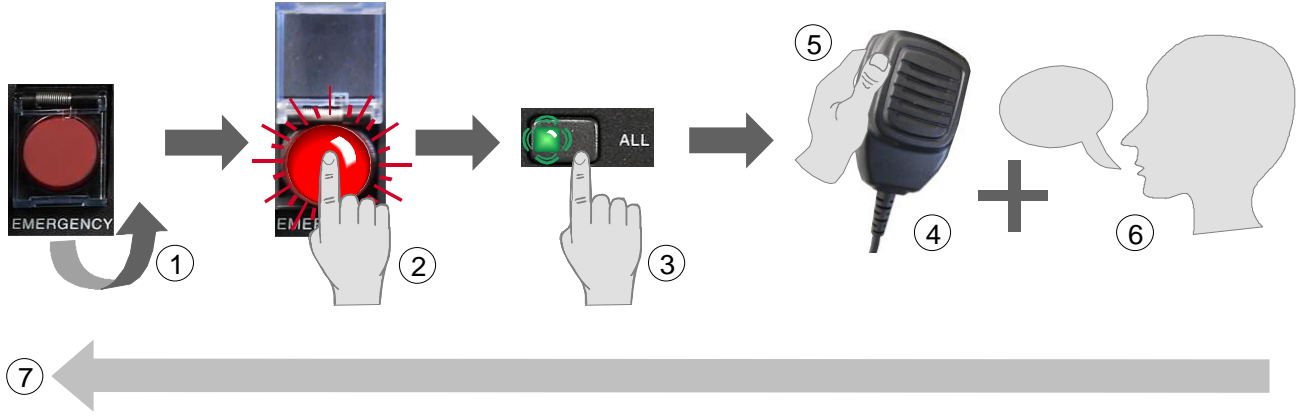
LED kapalı:
Görev seçili değildir.

İlgili görev düğmelerinin adını veya işlevini tanımlamak için etiket alanına karakterler yazılabilir veya yazdırılabilir.



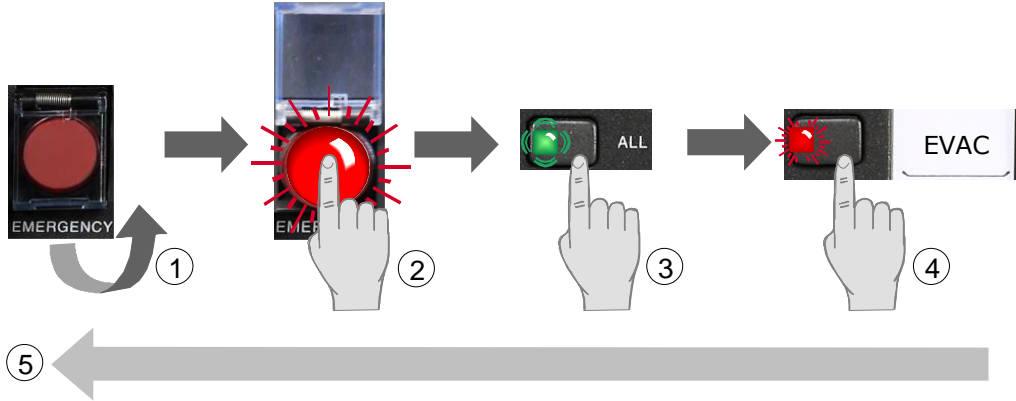
Bu, açıklama amaçlı grafiksel bir sunumdur ve gerçek durumlar ile eşleşmeyebilir.

Acil bir durumda MCU'dan canlı anonsun etkinleştirilmesi (VA modu):



- | | | | |
|----|--|----|--|
| 1. | EMERGENCY düğmesinin koruyucu kapağını kaldırın. | 4. | PTT mikrofonunu yuvasından çıkarın. |
| 2. | Düğmeye basıp bırakın. | 5. | Bas-Konuş düğmesine basın ve tüm canlı duyuru süresi boyunca düğmeyi basılı tutun. |
| 3. | "ALL" düğmesine basıp bırakın. | 6. | Mikrofona konuşun. |
7. Sistemi PA moduna (normal mod) geri getirmek için adımları tersine sırayla tekrarlayın.

Acil bir durumda MCU'dan gelen alarm mesajlarının etkinleştirilmesi (VA modu):



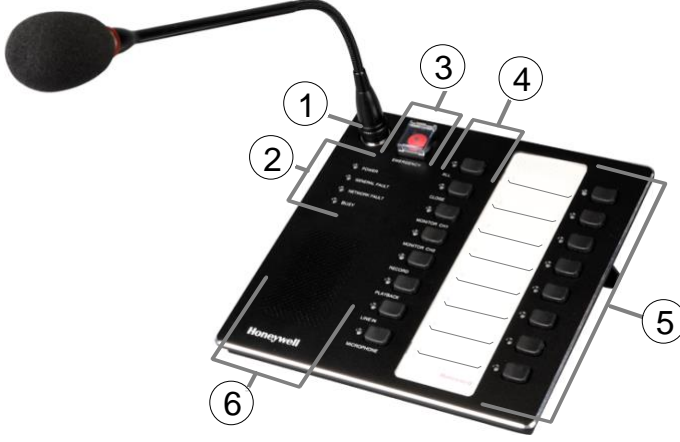
- | | | | |
|----|--|----|---|
| 1. | EMERGENCY düğmesinin koruyucu kapağını kaldırın. | 3. | "ALL" düğmesine basıp bırakın. |
| 2. | Düğmeye basıp bırakın. | 4. | Duruma göre, önceden programlanmış "EVAC" (tahliye) veya "ALERT" görev düğmesine basıp bırakın. |
5. Sistemi PA moduna (normal mod) geri getirmek için adımları tersine sırayla tekrarlayın.



- EMERGENCY düğmesinin kırmızı LED'i halihazırda açıksa, acil durum modu başka bir giriş vasıtasıyla (RK-MIC) etkinleştirilmiştir. Şimdi VA mesajları veya anonslar mümkündür.
- VA modunda PTT canlı anonsu en yüksek önceliğe sahiptir ve diğer tüm alarm mesajlarını veya anonsları geçersiz kılar.
- Tanımlanan fonksiyonelliğe sahip olmak için sistem programlaması düzgün ve doğru bir şekilde yapılmalıdır. Konuyla ilgili olarak lütfen kurulumcunuza danışın.

1 RK-MIC Uzaktan Çağrı İstasyonu

Alternatif olarak, bir RK-MIC Uzaktan Çağrı İstasyonu mevcutsa, lütfen aşağıdaki bilgileri not edin.



1.	Kaz boynu veya PTT mikrofonu için mikrofon soketi	4.	Fonksiyon düğmeleri
2.	Acil durum düğmesi	5.	Programlanabilir düğmeler ve etiket alanı
3.	Cihaz durum LED'i	6.	Hoparlör

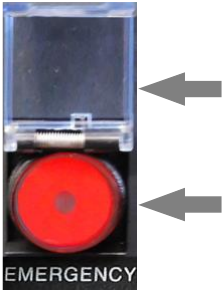
1. Mikrofon soketi



Kaz boynu veya PTT mikrofonu için.

Mikrofonun, sistem dokümantasyonunda açıklandığı gibi sokete düzgün şekilde takıldığından emin olun!

2. Acil durum düğmesi



Hatalı çalıştırmayı önlemek için acil durum düğmesinin üzerinde koruyucu bir kapak bulunur. PA modunda düğmenin LED'i kapalıdır.

Manüel acil durum modunu etkinleştirmek için, koruma kapağını kaldırın ve düğmeye basın.

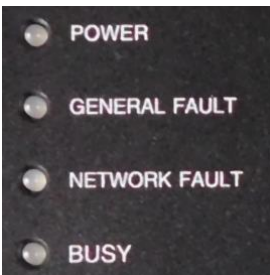


LED kırmızı yanar ve acil durum modu (VA) etkindir.



LED kırmızı yanıp sönüyor: Acil durum modu başka bir giriş vasıtasıyla etkinleştirildiğinde düğmenin LED'i otomatik olarak yanıp söner.

3. Cihaz durum LED'i



POWER

Yeşil LED yanıyor: Çağrı istasyonu açıktır.



GENERAL FAULT

Sarı LED yanıyor: Bir sistem arızası.



NETWORK FAULT

Sarı LED yanıyor: Sistem bileşenleri arasında bir iletişim arızası.



BUSY

Sarı LED yanıyor: Başka bir çağrı istasyonu yayın yapıyordur.



LED kapalı: Arıza veya devre dışı durum yoktur.

4. Fonksiyon düğmeleri



Yeşil LED yanıyor: Düğmeye basıldığında yanar



LED kapalı: Seçili bölge, monitör veya diğer hiçbir işlem mevcut değil.

ALL – tüm bölgeler / gruplar (hoparlör hatları) seçilir.

CLOSE – önceden seçilen tüm bölgelerin seçimi kaldırılır, böylece ilgili bölgelerde etkin olan görevler de kapatılır.

MONITOR CH1 – çağrı istasyonu hoparlöründeki CH1 ses sinyalini etkinleştirir.

MONITOR CH2 – çağrı istasyonu hoparlöründeki CH2 ses sinyalini etkinleştirir.

RECORD – mesajı kaydetmek için kullanılır



Kayıt sırasında yeşil LED yanıp söner.

PLAYBACK – kaydedilmiş mesajların dahili hoparlörden yayınlanması.

LINE IN – önceden seçilen bölgelere kaynak olarak çağrı istasyonu hat girişi ile önceden tanımlanmış görevi etkinleştirir.

MICROPHONE – önceden seçilen bölgelere kaynak olarak çağrı istasyonu mikrofonu ile önceden tanımlanmış görevi etkinleştirir.



Sarı LED yanıyor: Çağrı istasyonu mikrofonu için arıza oluşur

5. Durum LED'i ve etiket alanına sahip programlanabilir düğmeler



Programlanabilir 8 düğme, kurulumcu tarafından yapılandırma yazılımı vasıtasıyla çeşitli fonksiyonlara programlanabilmekte olup, ilgili göstergeler programlanmış fonksiyona karşılık gelir.

Örnek: Düğmeye basılarak bölge / grup seçimi için bir düğme programlanır.



Yeşil LED yanıp sönmüyor: PA modundadır.



Yeşil LED yanıyor: Bir görev etkin olacaktır.

Bir düğmeyi görev etkinleştirme olarak programlama.



Yeşil LED yanıp sönmüyor: PA modundadır. Görev, hoparlör bölgesinde(bölgelerinde) etkin.



Kırmızı LED yanıyor: VA anonsları için.



LED kapalı: Hiçbir düğme veya diğer fonksiyon etkin değildir.

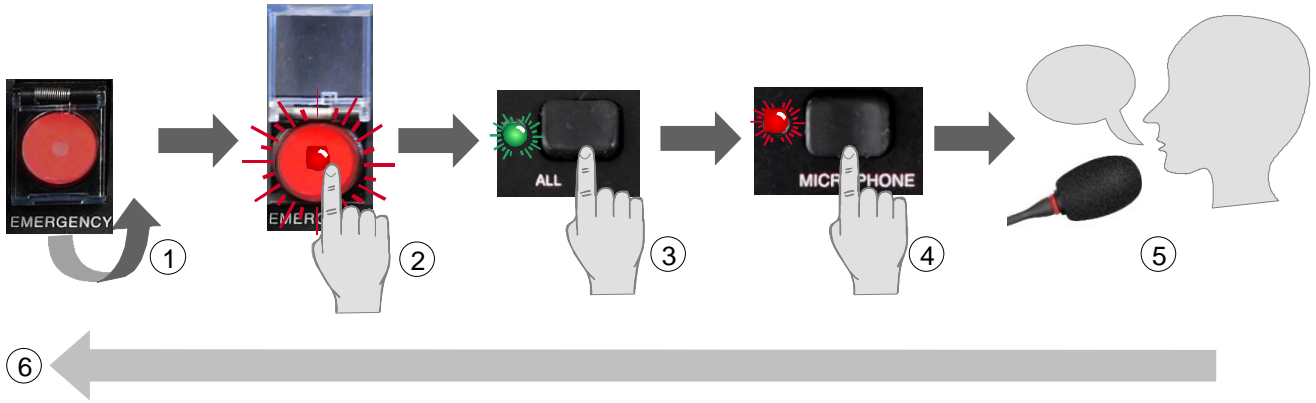
İlgili görev düğmelerinin adını veya işlevini tanımlamak için etiket alanına karakterler yazılabilir veya yazdırılabilir.



Bu, açıklama amaçlı grafiksel bir sunumdur ve gerçek durumlar ile eşleşmeyebilir.

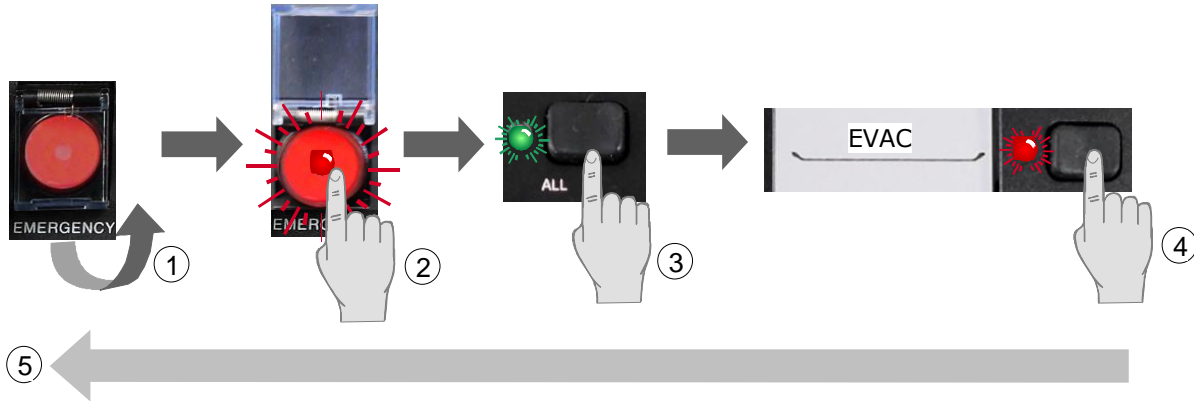
6. Hoparlör

Sistemin sesini izlemek veya dinlemek için (MONITOR CH1 ve CH2) kullanılır.

Acil bir durumda RK-MIC'den canlı anonsun etkinleştirilmesi (VA modu):

1.	EMERGENCY düğmesinin koruyucu kapağını kaldırın.	4.	"MICROPHONE" düğmesine basıp bırakın – düğme LED'inin sabit şekilde kırmızı yanmasını bekleyin.
2.	Düğmeye basıp bırakın.	5.	Mikrofona konuşun ve acil durum anonsu yapın.
3.	"ALL" düğmesine basıp bırakın.		

6. Sistemi PA moduna (normal mod) geri getirmek için adımları tersine sırayla tekrarlayın.

Acil bir durumda RK-MIC'den gelen alarm mesajlarının etkinleştirilmesi (VA modu):

1.	EMERGENCY düğmesinin koruyucu kapağını kaldırın.	3.	"ALL" düğmesine basıp bırakın.
2.	Düğmeye basıp bırakın.	4.	Duruma göre, önceden programlanmış "EVAC" (tahliye) veya "ALERT" görev düğmesine basıp bırakın.

5. Sistemi PA moduna (normal mod) geri getirmek için adımları tersine sırayla tekrarlayın.



- EMERGENCY düğmesi LED'i kırmızı renkte yanıp sönüyorsa, acil durum modu başka bir girişle (RK-MCU veya başka bir çağrı istasyonu) etkinleştirilmiştir. VA anonslarını bu çağrı istasyonundan başlatmak için, EMERGENCY düğmesine bir kez basın, böylece bu LED sabit kırmızıya döner. Şimdi, VA mesajları veya anonslar mümkündür.
- Tanımlanan fonksiyonelliğe sahip olmak için sistem programlaması düzgün ve doğru bir şekilde yapılmalıdır. Konuyla ilgili olarak lütfen kurulumcunuza danışın.

TÜKETİCİNİN SEÇİMLİLİK HAKLARI

(1) Malın ayıplı olduğunun anlaşılması durumunda tüketici;

a) Satılanı geri vermeye hazır olduğunu bildirerek sözleşmeden dönme,

b) Satılanı alıkoyup ayıp oranında satış bedelinden indirim isteme,

c) Aşırı bir masraf gerektirmediği takdirde, bütün masrafları satıcıya ait olmak üzere satılanın ücretsiz onarılmasını isteme,

ç) İmkân varsa, satılanın ayıpsız bir misli ile değiştirilmesini isteme, seçimlik haklarından birini kullanabilir. Satıcı, tüketicinin tercih ettiği bu talebi yerine getirmekle yükümlüdür.

(2) Ücretsiz onarım veya malın ayıpsız misli ile değiştirilmesi hakları üretici veya ithalatçıya karşı da kullanılabilir.

Bu fıkradaki hakların yerine getirilmesi konusunda satıcı, üretici ve ithalatçı müteselsilen sorumludur. Üretici veya ithalatçı, malın kendisi tarafından piyasaya sürülmesinden sonra ayıbın doğduğunu ispat ettiği takdirde sorumlu tutulmaz.

(3) Ücretsiz onarım veya malın ayıpsız misli ile değiştirilmesinin satıcı için orantısız güçlükleri beraberinde getirecek olması hâlinde tüketici, sözleşmeden dönme veya ayıp oranında bedelden indirim haklarından birini kullanabilir.

Orantısızlığın tayininde malın ayıpsız değeri, ayıbın önemi ve diğer seçimlik haklara başvurmanın tüketici açısından sorun teşkil edip etmeyeceği gibi hususlar dikkate alınır.

(4) Ücretsiz onarım veya malın ayıpsız misli ile değiştirilmesi haklarından birinin seçilmesi durumunda bu talebin satıcıya, üreticiye veya ithalatçıya yöneltilmesinden itibaren azami otuz iş günü, konut ve tatil amaçlı taşınmazlarda ise altmış iş günü içinde yerine getirilmesi zorunludur. Ancak, bu Kanunun 58 inci maddesi uyarınca çıkarılan yönetmelik eki listede yer alan mallara ilişkin, tüketicinin ücretsiz onarım talebi, yönetmelikte belirlenen azami tamir süresi içinde yerine getirilir.

j)Tüketicilerin şikayet ve itirazları konusundaki başvurularını tüketici mahkemelerine ve tüketici hakem heyetlerine yapabileceklerine ilişkin bilgi,

Arızalarda kullanım hatasının bulunup bulunmadığının, yetkili servis istasyonları, yetkili servis istasyonunun mevcut olmaması halinde sırasıyla; malın satıcısı, ithalatçısı veya üreticisinden birisi tarafından mala ilişkin azami tamir süresi içerisinde düzenlenen raporla belirlenmesi ve bu raporun bir nüshasının tüketiciye verilmesi zorunludur.

Tüketiciler, ikinci fıkrada belirtilen rapora ilişkin olarak bilirkişi tarafından tespit yapılması talebiyle uyuşmazlığın parasal değerini dikkate alarak tüketici hakem heyetine veya tüketici mahkemesine başvurabilir.

İTHALATÇI FİRMA

Honeywell Teknoloji A.Ş.

Çayır Cad. Üçgen Plaza, No:7

İçerenköy, Ataşehir 34752 İstanbul

TEL: 0216 578 71 00

SERVİS İSTASYONLARINI GÖSTERİR LİSTE

SERVİS İSTASYONLARI GÖSTERİR LİSTE	
İTHALATÇI/İMALATÇI-ÜRETİCİ FİRMANIN	
1. ÜNVANI :	HONEYWELL TEKNOLOJİ ANONİM ŞİRKETİ-
2. MERKEZ ADRESİ :	ÇAYIRYOLU SOK.(HALYOLU) NO:7 ÜÇGEN PLAZA KAT.1-2-4-5-6-7
3. TELEFON :	-
4. FAKS :	-
6. TİCARET SİCİL NO :	292114-0
8. VERGİ NO :	4630040560
1	
• Servis Adı:	ODAK BİLGİSAYAR VE GÜVENLİK SİSTEMLERİ-HALİL SÜRÜCÜ
• Yetkili Ad Soyad:	
• Vergi Dairesi:	KAYMAKKAPI
• Vergi No:	11423347604
• Telefon No:	902462234949
• HYB No:	32-HYB-415
• Adres:	PİRİMEHMET MAHALLESİ - 1766 SOKAK NO:8/B
• Şehir:	ISPARTA

Novar GmbH bir Honeywell Şirketidir

Dieselstraße 2

41469 Neuss, Almanya

Telefon: +49 2131 40615-600

Faks: +49 2131 40615-606

İnternet: www.esser-systems.com

E-Mail: info@esser-systems.com

Company Internal

Honeywell

THE POWER OF **CONNECTED**

Teknik değişiklik hakkı saklıdır!

© 2019 Honeywell International Inc.

